

# SOPHOS

## Sophos NAC Advanced Guide des outils

Version du produit : 3.2

Date du document : mars 2011



## Table des matières

1	À propos de ce document.....	3
2	Outil de chargement.....	4
3	Outil de test d'authentification.....	7
4	Outil de journalisation.....	10
5	Outil de chiffrement secret.....	15
6	Outil mode de maintenance.....	17
7	Support technique.....	19
8	Mentions légales.....	20

# 1 À propos de ce document

Ce document contient les informations suivantes à propos de Sophos NAC Advanced :

- Outil de chargement
- Outil de test d'authentification
- Outil de journalisation
- Outil de chiffrement secret
- Outil mode de maintenance

## 1.1 À qui s'adresse ce document ?

Ce document s'adresse aux généralistes en informatique travaillant au sein de petites et moyennes entreprises. Ce document peut également intéresser les spécialistes de l'informatique travaillant au sein d'entreprises disposant de plus de 25 000 ordinateurs d'extrémité. Si vous avez plus de 1000 ordinateurs d'extrémité, nous vous recommandons d'utiliser les Sophos Professional Services. Nos consultants Professional Services travaillent en étroite collaboration avec votre équipe de sécurité informatique pour mettre au point et mettre en place un plan de déploiement de vos logiciels.

## 2 Outil de chargement

L'outil de chargement permet à l'administrateur d'importer de nouvelles applications ainsi que des applications et des types d'application mis à jour dans ses bases de données de conformité Sophos. L'outil est installé dans le cadre de l'installation du serveur d'applications de conformité Sophos.

### 2.1 Importation d'applications

Vous disposez de deux méthodes pour importer des applications à l'aide de l'outil de chargement. L'administrateur peut soit utiliser le fichier EXE de définitions d'applications qui appelle l'outil de chargement et importe automatiquement les applications soit utiliser une ligne de commandes pour importer les applications à l'aide d'un fichier import.xml. Nous vous conseillons d'utiliser le fichier EXE de définitions d'applications car il appelle automatiquement l'outil de chargement et rend l'importation d'applications et de types d'applications plus simple qu'avec une ligne de commandes. Sophos met le fichier EXE de définitions d'applications à la disposition de toutes les entreprises.

#### 2.1.1 Importation d'applications à l'aide du fichier EXE de définitions d'applications

1. Téléchargez le fichier EXE de définitions d'applications depuis Sophos.
2. Copiez le fichier EXE de définitions d'applications que vous avez téléchargé sur le serveur d'applications de conformité de Sophos.
3. Cliquez deux fois sur le fichier de définitions d'applications pour importer les applications et les types d'applications mis à jour.

**Remarque :** le fichier de définitions d'applications appelle l'outil de chargement et installe automatiquement les applications et types d'applications mis à jour.

4. Répétez les étapes 1 à 3 sur tous les autres serveurs d'applications de conformité.

#### 2.1.2 Importation manuelle d'applications à l'aide d'un fichier import.xml

1. Faites-vous envoyer un fichier import.xml mis à jour par un représentant Sophos.
2. Copiez le fichier import.xml sur le serveur d'applications de conformité de Sophos.

- À partir d'une invite de commandes, exécutez l'outil de chargement pour importer les nouvelles définitions en saisissant : **C:\Program Files\Sophos\NAC\Loader\Loader.exe C:\import.xml**.

**Remarque :**

- Les commandes ne sont pas sensibles aux majuscules. Les paramètres de commandes utilisent les barres obliques avant / puis le nom du paramètre suivi de manière facultative de deux-points et d'une valeur de paramètre (par exemple : /ID:id). Les valeurs de paramètre peuvent contenir des barres obliques arrière \ et des espaces. En revanche, toute valeur de paramètre DOS qui contient un espace nécessite des guillemets, par exemple : "c:\temp\ma voiture.xml".
- L'outil de chargement suppose que vous avez ouvert une session dans Windows à l'aide d'un compte Windows disposant des droits d'accès SQL. Si vous n'avez pas ouvert de session dans Windows avec un compte disposant des droits d'accès SQL, vous pouvez exécuter l'outil de chargement à l'aide du compte SQL suivant : **Loader /L:SQL /ID:ID /PW:PW /F:import.xml** (où ID et PW correspondent à l'identifiant et au mot de passe d'un compte SQL valide).
- En plus des commandes DOS détaillées dans la section suivante, vous pouvez voir d'autres options dans l'outil de chargement en saisissant : **loader /?**.
- Par défaut, toutes les erreurs qui apparaissent sont également consignées dans le journal des événements.

- Répétez les étapes 1 à 3 sur tous les autres serveurs d'applications de conformité.

## 2.2 Exportation d'applications

Si Sophos a besoin de voir les définitions des applications personnalisées, exécutez l'outil de chargement depuis une invite de commandes pour exporter les données à envoyer à Sophos. Utilisez les exemples suivants pour exporter les applications personnalisées.

Commandes	Descriptions
Loader /A:export /B:application /I:id /F:export.xml	Exporte une application par identificateur unique. La définition de l'application est enregistrée dans le fichier XML spécifié.
Loader /A:export /B:application /I:id /F:export.xml	Exporte une application par nom. La définition de l'application est enregistrée dans le fichier XML spécifié.
Loader /A:export /B:application /I:id /F:export.xml	Exporte toutes les applications dans le fichier XML spécifié.

## 2.3 Commandes DOS de l'outil de chargement

Le tableau suivant énumère les commandes DOS qui peuvent être utilisées avec l'outil de chargement. Ces commandes peuvent être utilisées pour charger des applications dans les bases de données de conformité, exporter des applications depuis les bases de données de

conformité ou valider un fichier import.xml avant d'importer. Pour utiliser ces commandes, transférez-les dans l'outil de chargement sous la forme de paramètres de lignes de commandes. Par exemple, la première commande du tableau est exécutée en saisissant dans la ligne de commande : **Loader /F:import.xml**.

Commandes	Descriptions
/F:import.xml	Charge toute application ou tout type d'application depuis le fichier XML spécifié.
/F:imp*.xml	Charge les applications ou les types d'applications depuis plusieurs fichiers.
/B:application /N:"nom" /F:export.xml	Exporte une application par nom. La définition d'application est stockée dans le fichier XML spécifié.

## 3 Outil de test d'authentification

L'outil de test d'authentification vous permet de résoudre les problèmes d'authentification avec le RADIUS Enforcer. Vous pouvez utiliser l'outil de test d'authentification pour visualiser les données dans les paquets RADIUS. L'outil de test d'authentification imite la manière dont l'interface des stratégies d'enregistrement (Registration Policy Interface), le concentrateur VPN (VPN concentrator) ou 802.1x changent de vues et envoient des données dans les paquets RADIUS. Cet outil génère le même comportement que RADIUS Enforcer et vous fournit plus d'informations de diagnostic pour la résolution des problèmes.

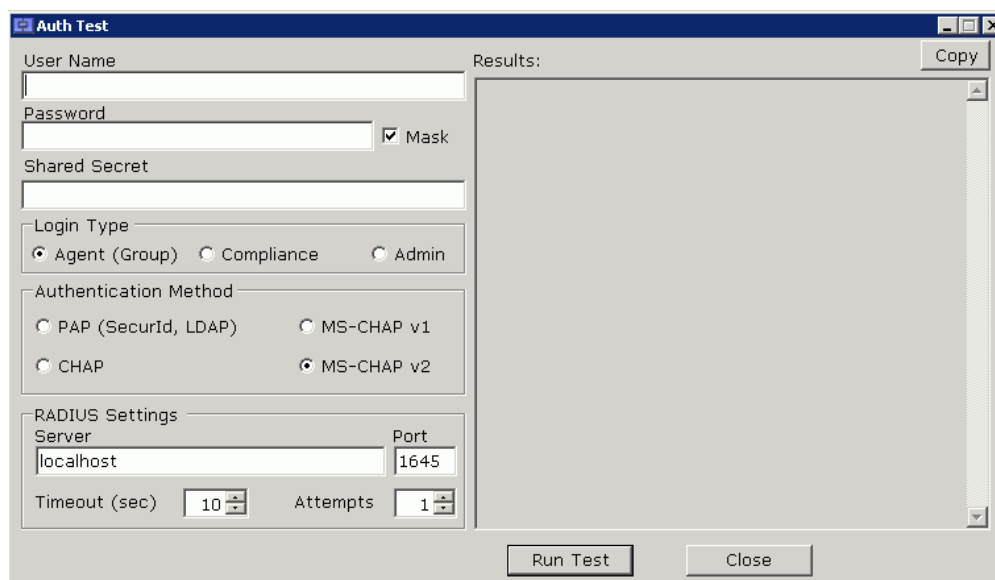
### 3.1 Utilisation de l'outil de test d'authentification

1. Recherchez l'outil de test d'authentification

L'emplacement par défaut de cet outil est C:\Program Files\Sophos\NAC\Support Tools.

2. Cliquez deux fois sur **Auth Test.exe**.

La fenêtre suivante apparaît :



**Remarque :** le champ Shared Secret est automatiquement rempli avec le secret partagé qui a été créé au cours de l'installation de Sophos NAC Advanced. Si le secret partagé n'apparaît pas et que vous ne le connaissez pas, vous pouvez utiliser l'outil de chiffrement secret (Secret Encryption) pour voir le secret partagé. Pour plus d'informations, reportez-vous à la section [Affichage du secret partagé RADIUS](#) à la page 15.

3. Saisissez les informations appropriées dans les champs disponibles, puis cliquez sur **Run Test**.

Les résultats du test apparaissent dans la zone Results. Pour plus d'informations sur chaque champ, reportez-vous à la section [Champs et descriptions](#) à la page 8.

**Remarque :** tous les champs sont obligatoires. Utilisez le bouton Copy pour copier les résultats dans le Presse-papiers. Collez ensuite les résultats dans un programme de votre choix.

## 3.2 Champs et descriptions

Champs	Descriptions
User Name	Le nom utilisateur utilisé pour accéder au serveur RADIUS. La valeur est envoyée au moment où elle est saisie dans le serveur RADIUS ; elle doit donc être exacte.
Password	Le mot de passe utilisé pour accéder au serveur RADIUS.
Mask	Lorsque la case à cocher Mask est sélectionnée, le champ du mot de passe s'affiche avec les symboles ****.
Shared Secret	Ce champ spécifie le secret partagé du serveur RADIUS que vous voulez utiliser pour la résolution des problèmes.
Login Type	Le type de connexion détermine la méthode de test d'authentification. Les boutons d'option suivants sont disponibles : <ul style="list-style-type: none"> <li>■ <b>Agent :</b> lorsque le bouton d'option Agent est sélectionné, l'authentification et la recherche de groupe utilisateur du nom utilisateur et du mot de passe contenus dans les champs User Name et Password sont testées. Pour résultat, des informations relatives au groupe utilisateur apparaissent. Ce bouton d'option est sélectionné par défaut.</li> <li>■ <b>Compliance :</b> lorsque le bouton d'option Compliance est sélectionné, l'authentification et la conformité du nom utilisateur et du mot de passe contenus dans les champs User Name et Password sont testées.</li> <li>■ <b>Admin :</b> lorsque le bouton d'option Admin est sélectionné, l'authentification du nom utilisateur et du mot de passe saisis dans les champs User Name et Password est testée. La conformité et la recherche de groupe ne sont en revanche pas testées.</li> </ul>
Authentication Method	Ce champ désigne une méthode d'authentification comme PAP, CHAP, MS-CHAP V.1 et MS-CHAP V.2. Le paramètre MS-CHAP V.2 est le paramètre par défaut.
Server IP	Ce champ désigne l'adresse IP ou le nom d'hôte du serveur RADIUS.
Port	Ce champ désigne le port de la demande UDP RADIUS. La valeur par défaut est 1645. Un autre port fréquemment utilisé est le 1812.

Champs	Descriptions
Timeout (sec)	Ce champ désigne la durée d'attente par l'outil de test d'authentification d'une réponse du serveur RADIUS. La valeur par défaut est 10 secondes.
Attempts	Ce champ désigne le nombre maximum de demandes soumises par l'outil de test d'authentification avant qu'une réponse correcte soit reçue du serveur RADIUS. La valeur par défaut est 1.
Results	La zone Results affiche les résultats du test.

## 4 Outil de journalisation

L'outil de journalisation vous permet d'activer l'installation et la journalisation du sous-système afin de procéder à une résolution assistée des problèmes. L'onglet Debug Logging vous permet d'identifier la méthode de journalisation et l'emplacement des fichiers mais aussi de démarrer et arrêter manuellement la journalisation pour des sous-systèmes sélectionnés. L'onglet Debug Install vous permet d'identifier le fichier d'installation à diagnostiquer et l'emplacement du fichier de journalisation. La journalisation est paramétrée à un niveau maximum ; les informations enregistrées dépendent du type de journalisation effectuée.

**Important :** nous vous conseillons d'utiliser cet outil à des fins de résolution de problèmes uniquement, de préférence à l'aide d'instructions d'un représentant Sophos et de ne pas laisser la journalisation activée car elle peut sévèrement affecter les performances du système.

### 4.1 Journalisation du sous-système de Sophos NAC Advanced

1. Recherchez l'outil de journalisation sur le serveur d'applications de conformité de Sophos ou sur le serveur RADIUS. L'emplacement par défaut de cet outil est C:\Program Files\Sophos\NAC\Support Tools.

2. Cliquez deux fois sur le fichier **LoggingUtil.exe**.

L'onglet Debug Logging de l'outil de journalisation apparaît.

3. Sélectionnez le type et les options de journalisation appropriées, puis cliquez sur **Start Logging**.

Pour plus d'informations sur chaque champ, reportez-vous à la section [Champs et descriptions de l'onglet Debug Logging](#) à la page 10.

**Remarque :** une fois que vous cliquez sur le bouton Start Logging, vous ne pouvez pas sélectionner ou désélectionner de sous-systèmes supplémentaires. Arrêtez la journalisation, changez vos options de journalisation et recommencez.

4. Effectuez les tâches appropriées sur le serveur serveur d'applications de conformité de Sophos ou sur le serveur RADIUS pour lequel vous souhaitez capturer les informations de journalisation.
5. Une fois les tâches appropriées exécutées, cliquez sur **Stop and Save Logs** pour capturer les informations de journalisation dans les fichiers journaux appropriés.

Les fichiers sont enregistrés sur le chemin que vous avez indiqué dans le champ Log Path. Par défaut, le chemin du fichier journal est : C:\Program Files\Sophos\NAC\Support Tools\Logs. Pour plus d'informations sur le type de fichiers journaux et sur ce qu'ils contiennent, reportez-vous à la section [Fichiers journaux](#) à la page 13.

**Remarque :** le bouton Stop and Save Logs est grisé lorsque la journalisation est désactivée.

#### 4.1.1 Champs et descriptions de l'onglet Debug Logging

La journalisation de diagnostics affecte sévèrement les performances du système. Nous vous conseillons fortement de commencer la journalisation, d'enregistrer les informations de

journalisation, puis d'arrêter immédiatement la journalisation. Idéalement, sélectionnez seulement les sous-systèmes nécessaires et évitez de commencer toute journalisation.

**Remarque :** la journalisation est paramétrée à un niveau maximum et englobe les messages d'erreur journal, d'avertissement, d'information, de suivi complet et de pile des appels.

Champs	Descriptions
<b>Type de journalisation</b>	
Flat File	Paramètre la journalisation pour générer des fichiers plats. Un fichier plat est créé pour chaque sous-système que vous sélectionnez.
Event Log	Paramètre la journalisation pour l'ajout d'informations du sous-système dans le journal des événements sur le serveur d'applications de conformité.
<b>Options de journalisation</b>	
Log Path	Paramètre le chemin où les fichiers journaux générés sont placés.
RADIUS Enforcer	<p>Paramètre la journalisation du serveur RADIUS de conformité.</p> <p>RADIUS Enforcer est le composant logiciel qui vérifie les résultats de conformité de l'agent en servant de proxy pour exécuter la mise en correspondance de protocoles d'authentification. Il applique l'accès réseau approprié pour tout dispositif qui prend en charge l'autorisation RADIUS. RADIUS Enforcer traduit les demandes d'authentification de l'agent en commandes RADIUS et communique avec le magasin d'utilisateurs approprié pour authentifier l'utilisateur, obtenir l'adhésion au groupe utilisateur, puis autoriser, refuser ou mettre en quarantaine le cas échéant l'accès réseau.</p>
Policy Interface	<p>Paramètre la journalisation du service d'interface de stratégie.</p> <p>L'interface de stratégie est le composant côté serveur qui récupère la stratégie pour l'agent et vérifie la validité de la demande d'agent.</p>
Definition Loader	<p>Paramètre la journalisation du chargeur de définitions.</p> <p>Le chargeur de définitions est l'outil côté serveur responsable de la détection des applications de sécurité, de la détection de la version des signatures, de la version du moteur de contrôle, de la date du dernier contrôle, de la protection en temps réel, de la détection activée et des actions d'actualisation automatiques.</p>
Registration Interface	<p>Paramètre la journalisation du service d'interface d'enregistrement.</p> <p>L'interface d'enregistrement est le composant côté serveur qui fournit les services d'enregistrement à l'agent. L'interface d'enregistrement procède à l'authentification de l'utilisateur à chaque fois que l'agent s'enregistre pour la première fois ou à chaque fois qu'il se réenregistre.</p>
Reporting Interface	<p>Paramètre la journalisation du service d'interface de rapports.</p> <p>L'interface de rapports est le composant côté serveur qui accepte les données de rapports de l'agent. L'interface de rapports vérifie également la validité de la demande de l'agent.</p>

Champs	Descriptions
Policy Transfer	<p>Paramètre la journalisation du service de transfert de stratégie.</p> <p>Le transfert de stratégie est le composant qui transfère les données du stock de données de stratégie vers le stock de données de rapport afin que les informations de stratégie mises à jour soient répliquées dans les rapports.</p>
Patch Loader	<p>Paramètre la journalisation pour le chargeur de correctifs pour systèmes d'exploitation.</p> <p>Le chargeur de correctifs pour systèmes d'exploitation est un outil serveur qui sert à ajouter et à mettre à jour les correctifs pour systèmes d'exploitation qui seront inclus dans la stratégie à l'aide du Sophos Compliance Manager. Par défaut, l'outil est planifié pour s'exécuter toutes les nuits et récupérer le fichier CAB des correctifs pour systèmes d'exploitation depuis le serveur d'applications de conformité afin de garantir que les informations des correctifs soient actualisées.</p>
Alerting	<p>Paramètre la journalisation du service d'alertes du serveur d'applications de conformité.</p> <p>Le service d'alertes traite les événements dignes d'être signalés (nouvelles données de conformité ou actions de mise en application) et à partir de ces définitions d'alertes, il génère des actions d'alertes (via le journal des événements ou via courriel) si les critères et seuils définis ont été atteints.</p>
All	<p>Paramètre la journalisation de tous les sous-systèmes de Sophos NAC Advanced. Ce paramètre inclut aussi la journalisation du RADIUS Enforcer qui est installé sur le serveur d'applications de conformité.</p>

## 4.2 Journalisation de l'installation de Sophos NAC Advanced

Cet outil doit seulement être utilisé pour résoudre les problèmes d'installation. Essayez d'abord d'installer Sophos NAC Advanced à partir du fichier d'installation. Si vous recevez des erreurs lors de l'installation initiale, utilisez cet outil pour capturer les informations de journalisation concernant l'installation.

1. Recherchez l'outil de journalisation sur le serveur d'applications de conformité de Sophos. L'emplacement par défaut de cet outil est C:\Program Files\Sophos\NAC\Support Tools.
2. Cliquez deux fois sur le fichier **LoggingUtil.exe**. L'onglet Debug Logging de l'outil de journalisation apparaît.
3. Cliquez sur l'onglet **Debug Install**.

4. Sélectionnez le chemin approprié du fichier d'installation que vous voulez dépanner ainsi que le chemin dans lequel vous souhaitez que les fichiers journaux soient placés, puis cliquez sur **Start Install**.

Pour plus d'informations sur chaque champ, reportez-vous à la section [Champs et descriptions de l'onglet Debug Install](#) à la page 13.

**Remarque :** une fois l'installation terminée, les fichiers sont enregistrés dans le chemin que vous avez indiqué dans le champ **Log Path**. Par défaut, le chemin du fichier journal est : C:\Program Files\Sophos\NAC\Support Tools\Logs. Pour plus d'informations sur le type de fichiers journaux et sur ce qu'ils contiennent, reportez-vous à la section [Fichiers journaux](#) à la page 13.

### 4.2.1 Champs et descriptions de l'onglet Debug Install

La journalisation est paramétrée à un niveau maximum déterminé par Microsoft® Windows® Installer.

Champs	Descriptions
Install File Path	Sélectionne le chemin vers le fichier d'installation.
Log Path	Paramètre le chemin où sont placés les fichiers journaux générés pendant l'installation.

## 4.3 Fichiers journaux

Par défaut, le chemin du fichier journal est : C:\Program Files\Sophos\NAC\Support Tools\Logs sur le serveur d'applications de conformité de Sophos. Ce chemin peut être changé avant de générer les fichiers journaux. Chaque fois qu'une journalisation est lancée, tous les fichiers existants dans le chemin spécifié portant le même nom sont remplacés.

Champs	Descriptions
AppEvent.xml	Fichier contenant les événements d'applications exportés depuis le journal des événements du serveur d'applications de conformité de Sophos. Lorsque l'option Event Log est sélectionnée comme type de journalisation, les informations du journal des sous-systèmes sont incluses dans ce fichier. À condition que RADIUS Enforcer soit installé sur le serveur d'applications de conformité, les informations de journalisation de RADIUS Enforcer sont toujours incluses dans ce fichier quel que soit le type de journalisation sélectionné.
SystemEvent.xml	Fichier contenant les événements d'applications exportés depuis le journal des événements du serveur d'applications de conformité de Sophos. Les informations du service d'authentification Internet (IAS) sont incluses dans ce fichier journal.

Champs	Descriptions
Systeminfo.nfo	Fichier contenant les informations relatives au matériel et au système d'exploitation sur le serveur d'applications de conformité de Sophos.
UserInfo.txt	Fichier contenant les informations relatives au compte, telles que le nom et les droits de ce compte, pour les utilisateurs ayant ouvert une session sur le serveur d'applications de conformité de Sophos ainsi que les informations relatives au compte sous lequel les sous-systèmes installés fonctionnent.
<Sous-système>.xml	<p>Fichier contenant les informations de journalisation des sous-systèmes de Sophos NAC Advanced.</p> <p>Lorsque l'option Flat File est sélectionnée comme type de journalisation, les sous-systèmes du serveur d'applications de conformité sont tous enregistrés dans un fichier plat distinct, comme ci-dessous :</p> <ul style="list-style-type: none"> <li>■ Interface de stratégie : PolicyInterfaceLog.xml</li> <li>■ Chargeur de définitions : CurrentDefsLoaderLog.xml</li> <li>■ Interface d'enregistrement : RegistrationInterfaceLog.xml</li> <li>■ Interface de rapports : ReportingInterfaceLog.xml</li> <li>■ Transfert de stratégies : PolicyTransferLog.xml</li> <li>■ Chargeur de correctifs : PatchLoaderLog.xml</li> <li>■ Envoi d'alertes : AlertingLog.xml</li> </ul> <p><b>Remarque :</b> les informations de journalisation du sous-système RADIUS Enforcer sont toujours incluses dans le fichier AppEvent.xml, quel que soit le type de journalisation sélectionné.</p>
Install<dateheure>.log	<p>Fichier de sortie de Microsoft Windows Installer contenant les informations sur l'installation.</p> <p>Ce fichier est généré seulement pour les fonctions de l'onglet Debug Install.</p>
SophosNACLogs.zip	Fichier contenant tous les fichiers journaux de l'onglet Debug Logging.
InstallLogs.zip	Fichier contenant tous les fichiers journaux de l'onglet Debug Install.

## 5 Outil de chiffrement secret

Utilisez l'outil de chiffrement secret pour modifier le secret partagé RADIUS. Le secret partagé RADIUS est spécifié et chiffré lors de l'installation de Sophos NAC Advanced. L'outil de chiffrement secret s'exécute depuis une invite de commandes et se trouve dans le dossier C:\Program Files\Sophos\NAC\Support Tools sur le serveur d'applications de conformité Sophos.

**Remarque :** l'interface d'enregistrement de Sophos NAC Advanced, le fichier web.config du et le Service d'authentification Internet (IAS) sur le serveur d'applications de conformité utilisent tous le secret partagé RADIUS.

### 5.1 Affichage du secret partagé RADIUS

1. À partir d'une invite de commande sur le serveur d'applications de conformité Sophos, allez dans le répertoire C:\Program Files\Sophos\NAC\Support Tools.
2. Pour afficher le secret partagé RADIUS, saisissez **SecretEncryptionTool.exe /View**.

### 5.2 Changement du secret partagé RADIUS

1. À partir d'une invite de commandes sur le serveur d'applications de conformité Sophos, allez dans le répertoire C:\Program Files\Sophos\NAC\Support Tools.
2. Pour changer le secret partagé RADIUS, saisissez **SecretEncryptionTool.exe /Set /Secret=<secret partagé>**.
3. Répétez les étapes 1 à 2 sur tous les serveurs d'applications de conformité de Sophos.

### 5.3 Commandes de l'outil de chiffrement secret

Les commandes ne sont pas sensibles aux majuscules. Les paramètres des commandes utilisent les barres obliques avant / puis le nom du paramètre. Toute valeur de paramètre DOS contenant un espace nécessite des guillemets.

Commandes	Descriptions
SecretEncryptionTool.exe /ViewSecret	Affiche le secret partagé RADIUS utilisé par l'interface d'enregistrement, Compliance Manager et le Service d'authentification Internet (IAS).
SecretEncryptionTool.exe /Set	Change le secret partagé RADIUS utilisé par l'interface d'enregistrement, Compliance Manager et le Service d'authentification Internet (IAS). <b>Remarque :</b> cette commande est utilisée avec la commande /Secret.

Commandes	Descriptions
SecretEncryptionTool.exe /Set /Secret=<secret partagé>	Change le secret partagé RADIUS utilisé par l'interface d'enregistrement, Compliance Manager et le Service d'authentification Internet (IAS).
SecretEncryptionTool.exe /?	Affiche la fenêtre d'aide de l'outil de chiffrement secret.

## 6 Outil mode de maintenance

Utilisez l'outil mode de maintenance lorsque vous mettez à niveau Sophos NAC Advanced, effectuez la maintenance des bases de données et/ou rencontrez des problèmes de réseau ou de base de données. Cet outil est un outil par lignes de commande utilisé pour activer ou désactiver le mode de maintenance. L'outil interrompt les services Sophos NAC Advanced appropriés afin que vous puissiez effectuer la maintenance requise. Dès que vous êtes prêt à retourner en mode production, arrêtez l'outil mode de maintenance. L'outil redémarre automatiquement les services qui ont été arrêtés.

Lorsque Sophos NAC Advanced est en mode de maintenance, Sophos Compliance Agent reconnaît le mode et fonctionne sans erreur, interruption ou indication du mode de maintenance aux utilisateurs. L'agent enregistre toutes les informations d'évaluation et de rapport localement jusqu'à ce que le logiciel revienne en mode production. Aussi, l'agent continue l'évaluation par rapport à la stratégie en mémoire cache, et si la quarantaine de l'agent est utilisée, l'ordinateur d'extrémité peut quand même être mis en quarantaine d'après les règles de la stratégie en mémoire cache. De plus, si vous utilisez l'application du protocole DHCP, les modèles d'accès DHCP Enforcer et les exemptions sont placés en mémoire cache et toutes les requêtes DHCP font l'objet d'une réponse à l'aide des modèles d'accès et des exemptions placés en mémoire cache.

### 6.1 Exécution de l'outil mode de maintenance

1. À partir d'une invite de commande sur le serveur d'applications de conformité Sophos, allez dans le répertoire C:\Program Files\Sophos\NAC\Support Tools.
2. Saisissez **MaintMode.exe /start**. Cette commande place Sophos NAC Advanced en mode de maintenance.

**Remarque :** répétez cette étape sur tous les serveurs d'applications de conformité Sophos.

3. Saisissez **MaintMode.exe /stop**. Cette commande restaure Sophos NAC Advanced en mode production.

**Remarque :** répétez cette étape sur tous les serveurs d'applications de conformité Sophos.

### 6.2 Commandes de l'outil mode de maintenance

Les commandes ne sont pas sensibles aux majuscules. Les paramètres des commandes utilisent les barres obliques avant /, puis le nom du paramètre. Toute valeur de paramètre DOS contenant un espace nécessite des guillemets.

Commandes	Descriptions
MaintMode.exe /start.	Démarre l'outil mode de maintenance
MaintMode.exe /stop.	Arrête l'outil mode de maintenance

Commandes	Descriptions
MaintMode.exe /E:silent	Indique qu'aucun message n'est écrit dans la console. Les messages d'erreur sont toujours écrits dans le journal des événements.
MaintMode.exe /E:error	Indique que seules les erreurs sont écrites dans la console. Les messages d'erreur sont toujours écrits dans le journal des événements.
MaintMode.exe /E:warn	Indique que les erreurs et les avertissements sont écrits dans la console. Les messages d'erreur sont toujours écrits dans le journal des événements.
MaintMode.exe /E:info	Indique que les erreurs, les avertissements et les messages d'information sont écrits dans la console. Les messages d'erreur sont toujours écrits dans le journal des événements.
MaintMode.exe /?	Affiche la fenêtre d'aide de l'outil mode de maintenance.

## 7 Support technique

Vous pouvez obtenir du support technique pour les produits Sophos de l'une des manières suivantes :

- Rendez-vous sur le forum de la communauté SophosTalk en anglais sur <http://community.sophos.com/> et recherchez d'autres utilisateurs rencontrant le même problème que le vôtre.
- Rendez-vous sur la base de connaissances du support de Sophos sur <http://www.sophos.fr/support/>.
- Téléchargez la documentation des produits sur <http://www.sophos.fr/support/docs/>.
- Envoyez un courriel à [support@sophos.fr](mailto:support@sophos.fr), y compris le ou les numéros de version du logiciel Sophos, le ou les systèmes d'exploitation et le ou les niveaux de correctif ainsi que le texte du ou des messages d'erreur.

## **8 Mentions légales**

Copyright © 2011 Sophos Limited. Tous droits réservés. Aucune partie de cette publication ne peut être reproduite, stockée dans un système de recherche documentaire ou transmise, sous quelque forme ou par quelque moyen que ce soit, électronique, mécanique, photocopie, enregistrement ou autre sauf si vous possédez une licence valide, auquel cas vous pouvez reproduire la licence conformément à ses termes ou si vous avez le consentement préalable écrit du propriétaire du copyright.

Sophos et Sophos Anti-Virus sont des marques déposées de Sophos Limited. Tous les autres noms de produits et de sociétés mentionnés sont des marques ou des marques déposées appartenant à leurs propriétaires respectifs.