

SOPHOS

Sophos NAC pour Endpoint Security and Control Guide d'installation

Version 3.1.2

Date du document : février 2009



Table des matières

1 A propos de ce document.....	3
2 Liste de contrôle de l'installation.....	4
3 Liste de contrôles postérieurs à l'installation.....	5
4 Configuration requise.....	7
5 Installation pour serveur autonome.....	11
6 Installation pour plusieurs serveurs.....	12
7 Désinstallation du logiciel.....	15
8 Configuration requise suite à l'installation.....	16
9 Installation de l'agent Web.....	22
10 Désinstallation de l'agent Web.....	28
11 Déploiement de l'agent.....	29
12 Mises à niveau de l'agent.....	31
13 Désinstallation de l'agent.....	32
14 Paramètres optionnels (installations multi-serveurs uniquement)	33
15 Déclaration de copyright.....	40

1 A propos de ce document

Ce document contient les informations suivantes sur Sophos NAC :

- Listes de contrôle de l'installation et des tâches postérieures à l'installation
- Configuration requise
- Installation du logiciel
- Désinstallation du logiciel
- Configuration requise suite à l'installation
- Configuration requise de l'agent Web
- Installation de l'agent Web
- Désinstallation de l'agent Web
- Configuration requise de l'agent
- Déploiement de l'agent
- Désinstallation de l'agent
- Paramètres optionnels (installations multi-serveurs uniquement)

1.1 A qui s'adresse ce document ?

Ce document s'adresse aux généralistes en informatique travaillant au sein de petites et moyennes entreprises disposant de 100 à 1000 systèmes d'extrémité. Ce document peut également intéresser les spécialistes de l'informatique travaillant au sein d'entreprises ayant entre 1000 et 25 000 systèmes d'extrémité. Si vous avez plus de 1000 systèmes d'extrémité, nous vous recommandons d'utiliser Sophos Professional Services. Nos consultants Professional Services travaillent conjointement avec votre équipe de sécurité informatique pour mettre au point et mettre en place un plan de déploiement de vos logiciels.

1.2 Nom et mot de passe du compte NAC Manager

Pour accéder au NAC Manager, utilisez un nom et un mot de passe de compte.

Utilisez le nom et le mot de passe de compte suivants pour accéder au NAC Manager pour la première fois :

- **Nom du compte** = admin
- **Mot de passe** = un mot de passe de votre choix

Lorsque vous accédez au NAC Manager pour la première fois, vous êtes invité à changer de mot de passe. Conservez une trace de ce mot de passe car il est le seul moyen dont vous disposez pour accéder au NAC Manager tant que vous n'avez pas créé d'autres comptes utilisateur. Pour plus d'informations, reportez-vous à la section [Accès au NAC Manager](#) à la page 20.

2 Liste de contrôle de l'installation

Important : cette version de Sophos NAC nécessite l'utilisation de la Sophos Enterprise Console.

Tâche	Description	Terminée
1.	<p>Recherchez le CD-ROM du système d'exploitation Windows 2003 Server et/ou Windows 2000 Server.</p> <p>Remarque : l'assistant d'installation de Sophos NAC vous guide tout au long de l'installation de la configuration système requise. Lors de l'installation, il se peut qu'il vous soit demandé d'installer la configuration requise depuis un CD-ROM du système d'exploitation.</p>	
2.	<p>Installation de Sophos NAC.</p> <p>Remarque : pour des installations inférieures ou égales à 1000 systèmes d'extrémité, Sophos NAC peut être installé sur le même serveur que la Sophos Enterprise Console. Cette mise en place nécessite l'exécution de Windows Server 2003 sur un serveur. En ce qui concerne de plus grandes installations, l'application Sophos NAC, les bases de données Sophos NAC et la Sophos Enterprise Console nécessitent toutes de disposer de leur propre serveur, ce qui représente un total de trois serveurs. L'application Sophos NAC nécessite Windows 2003 Server et la base de données Sophos NAC nécessite Windows 2003 Server ou Windows 2000 Server avec le SP3.</p> <p>Remarque : si vous utilisez SQL Server 2000 - Desktop Engine Edition (MSDE) pour Sophos NAC, Sophos vous recommande d'installer la Sophos Enterprise Console avant d'installer Sophos NAC. Sophos Enterprise Console installe MSDE.</p>	

3 Liste de contrôles postérieurs à l'installation

Une fois l'installation terminée, vous devez configurer la Sophos Enterprise Console. La configuration DHCP de Sophos NAC est facultative et dépend de votre choix à utiliser l'application DHCP.

Tâche	Description	Terminée
Configuration de Sophos NAC		
1.	<p>Démarrez l'Agent SQL Server (tâche facultative)</p> <p>Pour plus d'informations, reportez-vous à la section Démarrage de l'Agent SQL Server à la page 16.</p> <p>Remarque : cette étape n'est pas requise si vous utilisez SQL Server 2000 MSDE ou SQL Server 2005 Express. Les implémentations NAC s'exécutant sur SQL Server 2000 MSDE et 2005 Express n'utilisent pas l'agent SQL.</p>	
2.	<p>Définissez la taille des bases de données Sophos NAC et des journaux des événements.</p> <p>Remarque : pour les installations allant jusqu'à 1500 systèmes d'extrémité, la taille des bases de données et celle des journaux des transactions sont définies de manière appropriée lors de l'installation de Sophos NAC. Pour des plus grandes installations, vous devez augmenter la taille des bases de données et celle des journaux des transactions.</p> <p>Pour plus d'informations, reportez-vous à la section Modification de la taille de la base de données NAC et du journal des transactions à la page 18.</p>	
3.	<p>Accédez au NAC Manager en utilisant le nom de compte admin et un mot de passe de votre choix.</p> <p>Remarque : grâce à NAC Manager, vous pouvez mettre à jour les modèles, profils et stratégies d'accès préconfigurés selon votre choix.</p> <p>Pour plus d'informations, reportez-vous à la section NAC Manager à la page 20.</p>	
4.	<p>Installez l'agent Web sur un serveur Web.</p> <p>Remarque : ce serveur peut être le serveur Sophos NAC.</p> <p>Pour plus d'informations, reportez-vous à la section Etapes d'installation de l'agent Web sur un serveur Web à la page 24.</p>	
Mise en place de Microsoft DHCP (tâche facultative)		
5.	<p>Reportez-vous au <i>Guide de mise en application de Microsoft DHCP</i> pour voir une liste de contrôle de toutes les tâches DHCP.</p>	
Configuration de la Sophos Enterprise Console		

Tâche	Description	Terminée
6.	<p>Utilisez la Sophos Enterprise Console pour créer ou importer des groupes.</p> <p>Remarque : l'installation de la Sophos Enterprise Console tente de pré-charger une adresse de serveur correcte dans l'URL NAC. En cas de succès, NAC Manager s'ouvre lorsque vous cliquez sur l'icône de la barre d'outils NAC dans la Sophos Enterprise Console. En cas d'échec, vous êtes invité à saisir une adresse de serveur correcte lorsque vous cliquez sur cette même icône. L'agent utilise l'URL NAC pour communiquer avec le serveur NAC. Pour plus d'informations, reportez-vous au <i>Guide de démarrage réseau de Sophos Endpoint Security and Control</i>.</p>	
7.	<p>Utilisez l'Assistant de protection des ordinateurs de la Sophos Enterprise Console pour déployer le Sophos NAC Agent sur les systèmes d'extrémité. Pour plus d'informations, reportez-vous au <i>Guide de démarrage réseau de Sophos Endpoint Security and Control</i>.</p> <p>Remarque : installez Sophos Anti-Virus et Sophos Client Firewall avant d'activer toute application dans Sophos NAC. Sophos NAC est paramétré par défaut sur Report Only.</p>	

4 Configuration requise

Au cours de l'installation de Sophos NAC, vous êtes guidé tout au long de l'installation de la configuration système requise pour Sophos NAC. Certains éléments requis pour la configuration du système doivent être installés depuis un CD-ROM système d'exploitation. Vous devez avoir à disposition le CD-ROM du système d'exploitation approprié. Certains éléments requis pour la configuration du système sont également installés automatiquement au cours de l'installation de Sophos NAC.

Les éléments suivants doivent être installés depuis un CD-ROM de système d'exploitation s'ils ne sont pas déjà installés sur le(s) serveur(s) :

- Service d'authentification Internet (IAS)
- Microsoft Messaging Queue (MSMQ)
- Gestionnaire des services Internet (IIS) version 6.0 ou supérieure
- ASP.NET

Les éléments suivants requis pour la configuration du système sont installés automatiquement au cours de l'installation de Sophos NAC s'ils ne sont pas déjà installés sur le(s) serveur(s) :

- Windows Installer 3.0 ou version supérieure
- .NET 2.0
- Microsoft Windows WSE 3.0 pour .NET

4.1 Configuration requise pour serveur autonome

Configuration requise pour serveur autonome NAC	
Système d'exploitation	<p>Les systèmes d'exploitation suivants sont pris en charge :</p> <ul style="list-style-type: none"> ■ Windows 2003 Server et supérieur (édition Standard, Enterprise ou Datacenter) ■ Windows 2003 Server R2 et supérieur (édition Standard, Enterprise ou Datacenter) <p>Remarque : Sophos NAC ne prend pas en charge les versions 64 bits de Windows Server 2003. De même, Sophos NAC peut être installé sur des systèmes d'exploitation en langue étrangère, toutefois le NAC Manager apparaît en anglais.</p>
Processeurs et CPU	<p>Sophos NAC, Sophos Enterprise Console et SQL Server sur un seul serveur pour 1000 systèmes d'extrémité :</p> <ul style="list-style-type: none"> ■ Pentium 2.0 GHz ou équivalent
Mémoire	1 Go ou plus de RAM
Espace disque	3 Go d'espace disque dur libre sur le lecteur C:

Configuration requise pour serveur autonome NAC	
Serveur SQL	<p>Les éditions suivantes de SQL Server sont prises en charge :</p> <ul style="list-style-type: none"> ■ SQL Server 2005 - Standard, Workgroup, Enterprise ou Express avec SP1 ■ SQL Server 2000 - Standard, Enterprise, Datacenter ou Desktop Engine (MSDE) Edition avec SP3a <p>Important : l'instance du serveur SQL doit impérativement être exécutée en tant que Système local ou en tant que compte de domaine valide. Les comptes locaux sur le serveur ne fonctionneront pas correctement avec Sophos NAC.</p>
Protocole	Protocole TCP/IP
Accès Internet	Un accès Internet est nécessaire pour télécharger les plus récentes informations de détection pour les applications de sécurité.
Connectivité	<p>Vous devez avoir au moins un périphérique de connexion installé. Selon votre méthode de connexion, cela peut être :</p> <ul style="list-style-type: none"> ■ Un adaptateur Ethernet pour une connexion à haut débit ■ Un adaptateur sans fil 802.11 pour une connexion à haut débit sans fil
Certificat Web (Facultatif)	Sophos NAC prend en charge HTTPS. Pour HTTPS, vous devez impérativement installer un certificat Web sur le serveur NAC. Pour plus d'informations, reportez-vous à la section Utilisation de HTTPS avec Sophos NAC à la page 39.

4.2 Configuration requise pour plusieurs serveurs

En ce qui concerne de plus grandes installations, l'application Sophos NAC, les bases de données Sophos NAC et la Sophos Enterprise Console nécessitent chacune de disposer de leur propre serveur, ce qui représente un total de trois serveurs. Pour plus de détails sur la configuration requise pour la Sophos Enterprise Console, reportez-vous au *Guide de démarrage de Sophos Endpoint Security and Control*.

Configuration requise pour plusieurs serveurs NAC	
Configuration requise pour le contrôleur de domaine	
Compte du service Sophos NAC	Vous devez créer manuellement un compte de domaine standard sur le contrôleur de domaine, puis préciser que le mot de passe n'expire jamais et que l'utilisateur ne peut pas changer le mot de passe. Pour terminer cette tâche, vous devez impérativement disposer d'un compte d'administrateur de domaine sur le contrôleur de domaine.

Configuration requise pour plusieurs serveurs NAC	
	Au cours de l'installation de Sophos NAC, ce compte de service est ajouté au groupe d'administrateurs locaux sur le serveur d'applications afin que Sophos NAC puisse accéder aux bases de données NAC.
Configuration requise pour le serveur de base de données NAC	
Système d'exploitation	<p>Les systèmes d'exploitation suivants sont pris en charge :</p> <ul style="list-style-type: none"> ■ Windows Server 2003 standard et supérieur ■ Windows Server 2003 R2 standard et supérieur ■ Windows Server 2000 avec SP3 et supérieur <p>Remarque : Sophos NAC ne prend pas en charge les versions 64 bits de Windows 2003 Server. De même, Sophos NAC peut être installé sur des systèmes d'exploitation en langue étrangère, toutefois le NAC Manager apparaît en anglais.</p>
Processeurs et CPU	<ul style="list-style-type: none"> ■ Xeons 2 GHz ou plus rapide ■ 2 CPU
Mémoire	2 Go ou plus de RAM
Espace disque	3 Go d'espace disque dur libre sur le lecteur C:
Serveur SQL	<p>Les éditions suivantes de SQL Server sont prises en charge :</p> <ul style="list-style-type: none"> ■ SQL Server 2005 - Standard, Workgroup, Enterprise ou Express avec SP1 ■ SQL Server 2000 - Standard, Enterprise, Datacenter ou Desktop Engine (MSDE) Edition avec SP3a <p>Important : l'instance du serveur SQL doit impérativement être exécutée en tant que Système local ou en tant que compte de domaine valide. Les comptes locaux sur le serveur de base de données ne fonctionneront pas correctement avec Sophos NAC.</p>
Configuration requise pour le serveur d'applications NAC	
Système d'exploitation	<p>Les systèmes d'exploitation suivants sont pris en charge :</p> <ul style="list-style-type: none"> ■ Windows 2003 Server et supérieur (édition Standard, Enterprise ou Datacenter) ■ Windows 2003 Server R2 et supérieur (édition Standard, Enterprise ou Datacenter) <p>Remarque : Sophos NAC ne prend pas en charge les versions 64 bits de Windows Server 2003. De même, Sophos NAC peut être installé sur des systèmes d'exploitation en langue étrangère, toutefois le NAC Manager apparaît en anglais.</p>

Configuration requise pour plusieurs serveurs NAC	
Processeurs et CPU	<ul style="list-style-type: none">■ Xeons 2 GHz ou plus rapide■ 2 CPU
Mémoire	2 Go ou plus de RAM
Espace disque	80 Mo d'espace disque dur libre sur le lecteur C: si .NET 2.0 est déjà installé 360 Go d'espace disque dur libre sur le lecteur C: si .NET 2.0 doit être installé
Protocole	Protocole TCP/IP
Accès Internet	Un accès Internet est nécessaire pour télécharger les plus récentes informations de détection pour les applications de sécurité.
Connectivité	Vous devez avoir au moins un périphérique de connexion installé. Selon la connexion que vous avez choisie, cela peut être : <ul style="list-style-type: none">■ Un adaptateur Ethernet pour une connexion à haut débit■ Un adaptateur sans fil 802.11 pour une connexion à haut débit sans fil
Certificat Web (Facultatif)	Sophos NAC prend en charge HTTPS. Pour HTTPS, vous devez impérativement installer un certificat Web sur le serveur NAC. Pour plus d'informations, reportez-vous à la section Utilisation de HTTPS avec Sophos NAC à la page 39.

5 Installation pour serveur autonome

Lorsque vous installez Sophos NAC sur un serveur autonome, les bases de données Sophos NAC sont installées en premier suivies par l'application NAC.

1. Connectez-vous comme suit :
 - Si l'ordinateur est dans un domaine, ouvrez une session en tant qu'administrateur de domaine.
 - Si l'ordinateur est dans un groupe de travail, ouvrez une session en tant qu'administrateur local.
2. Allez sur le site Web de Sophos, téléchargez le programme d'installation réseau de Sophos NAC et exécutez-le.
Autrement, insérez le CD-ROM Sophos Install CD. Le CD-ROM doit démarrer automatiquement.
3. Un assistant d'installation se lance. Cliquez sur **Install**.
4. Dans la boîte de dialogue Welcome, cliquez sur **Next**.
5. Dans la boîte de dialogue Select Features, cliquez sur **Next** pour continuer.
Si vous installez l'application NAC et les bases de données NAC sur des serveurs séparés, sélectionnez l'option **Advanced** et exécutez l'installation NAC sur chaque serveur. Pour plus d'informations, reportez-vous à la section [Installation pour plusieurs serveurs](#) à la page 12.
6. Si nécessaire, précisez les paramètres du proxy Internet de ce serveur en sélectionnant une option. Cliquez sur **Next**.
Si vous utilisez un proxy non spécifié dans la Sophos Enterprise Console, sélectionnez l'option **Use Proxy**. Si vous utilisez un proxy spécifié dans l'Enterprise Console, sélectionnez l'option **Use SEC Proxy Settings**. Le nom utilisateur, le mot de passe et le mot de passe de confirmation sont nécessaires seulement lorsque le serveur NAC utilise un proxy authentifié.
7. Dans la boîte de dialogue Ready to Install, cliquez sur **Install**.
Sophos NAC est configuré et une barre de progression de l'installation apparaît. Une partie de l'installation peut durer plusieurs minutes au cours desquelles il se peut que l'indicateur de progression ne bouge pas. N'annulez pas l'installation et celle-ci continuera à progresser.
8. Cliquez sur **Finish**.

Remarque :

- En cas d'erreurs lors de l'installation, consultez le journal des événements (Event Log) pour obtenir plus d'informations. En cas d'échec de l'installation de la base de données NAC, supprimez les bases de données suivantes si elles ont été créées : AlertStore, AuditStore, GeneralStore, PolicyStore, ReportStore, ReportStoreCache, ReportStoreWH et SecurityStore. Dès que vous avez supprimé les bases de données, essayez de relancer l'installation.
- Une fois l'installation terminée, vous devez terminer les tâches de configuration postérieures à l'installation. Pour plus d'informations, reportez-vous à la section [Configuration requise suite à l'installation](#) à la page 16.

6 Installation pour plusieurs serveurs

En ce qui concerne de plus grandes installations, Sophos vous demande d'installer les bases de données NAC et l'application NAC sur des serveurs séparés. Lorsque vous installez les bases de données NAC et l'application NAC sur des serveurs séparés, ceux-ci doivent être connectés au même domaine. De plus, vous devez utiliser un compte de domaine avec les droits d'administrateur local pour procéder à l'installation des bases de données NAC. Installez impérativement les bases de données NAC avant d'installer l'application NAC.

Important : vous devez créer manuellement un compte de domaine standard sur le contrôleur de domaine, puis préciser que le mot de passe n'expire jamais et que l'utilisateur ne peut pas changer le mot de passe. Pour terminer cette tâche, vous devez impérativement disposer d'un compte d'administrateur de domaine sur le contrôleur de domaine. Au cours de l'installation de Sophos NAC, ce compte de service est ajouté au groupe d'administrateurs locaux sur le serveur d'applications NAC afin que Sophos NAC dispose des droits suffisants pour effectuer les tâches requises. Ce compte de service ne peut être membre du groupe SysAdmin sur le serveur SQL sur lequel vous installez les bases de données NAC.

6.1 Installation des bases de données

Lorsque vous installez les bases de données NAC et l'application NAC sur des serveurs séparés, ceux-ci doivent être connectés au même domaine. De plus, vous devez utiliser un compte de domaine avec les droits d'administrateur local pour procéder à l'installation des bases de données NAC.

1. Sur le contrôleur de domaine, créez manuellement un compte de domaine standard et précisez que le mot de passe n'expire jamais et que l'utilisateur ne peut pas changer le mot de passe.

Au cours de l'installation de Sophos NAC, ce compte de service est ajouté au groupe d'administrateurs locaux sur le serveur d'applications NAC afin que le NAC Manager puisse accéder aux bases de données du serveur NAC.

2. Allez sur le site Web de Sophos, téléchargez le programme d'installation réseau de Sophos NAC et exécutez-le.

Autrement, insérez le CD-ROM Sophos Install CD. Le CD-ROM doit démarrer automatiquement.

3. Dans la boîte de dialogue Welcome, cliquez sur **Next**.
4. Un assistant d'installation se lance. Cliquez sur **Install**.
5. Dans la boîte de dialogue Select Features, sélectionnez l'option **Advanced**.
6. Sélectionnez la case à cocher **Sophos NAC Databases**. Deselectionnez toutes les autres cases à cocher.

Si vous souhaitez changer le répertoire dans lequel sont installés les scripts qui créent les bases de données NAC, cliquez sur **Browse**. Si vous souhaitez changer l'instance du serveur SQL qui sera utilisée par NAC, cliquez sur **Select**. Le bouton Select apparaît uniquement lorsque le programme d'installation de NAC détecte plusieurs instances du serveur SQL.

7. Saisissez les informations du compte de service dans les champs appropriés. Cliquez sur **Next** pour continuer.
Il s'agit du compte de domaine standard requis par le serveur SQL et par l'application NAC. Ce compte de service a été créé à l'étape 1.
8. Dans la boîte de dialogue Ready to Install, cliquez sur **Install** pour commencer l'installation.
Les bases de données NAC sont configurées et une barre de progression de l'installation apparaît. Une partie de l'installation peut durer plusieurs minutes au cours desquelles il se peut que l'indicateur de progression ne bouge pas. N'annulez pas l'installation et celle-ci continuera à progresser.
9. Cliquez sur **Finish**.
Important : en cas d'erreurs lors de l'installation, consultez le journal des événements (Event Log) pour obtenir plus d'informations. En cas d'échec de l'installation de la base de données NAC, supprimez les bases de données suivantes si elles ont été créées : AlertStore, AuditStore, GeneralStore, PolicyStore, ReportStore, ReportStoreCache, ReportStoreWH et SecurityStore. Dès que vous avez supprimé les bases de données NAC, essayez de relancer l'installation.

6.2 Installation de l'application

Lorsque vous installez les bases de données NAC et l'application NAC sur des serveurs séparés, ceux-ci doivent être connectés au même domaine. De plus, vous devez utiliser un compte avec les droits d'administrateur local pour procéder à l'installation de l'application.

1. Allez sur le site Web de Sophos, téléchargez le programme d'installation réseau de Sophos NAC et exécutez-le.
Autrement, insérez le CD-ROM Sophos Install CD. Le CD-ROM doit démarrer automatiquement.
2. Un assistant d'installation se lance. Cliquez sur **Install**.
3. Dans la boîte de dialogue Welcome, cliquez sur **Next**.
4. Dans la boîte de dialogue Select Features, sélectionnez l'option **Advanced**.
5. Sélectionnez la case à cocher **Sophos NAC Application Server**. Deselectionnez toutes les autres cases à cocher.
Si vous souhaitez changer le répertoire dans lequel sont installés les fichiers de l'application NAC, cliquez sur Browse.
6. Saisissez les informations du compte de service dans les champs appropriés. Cliquez sur **Next** pour continuer.
Remarque : les informations de ce compte de service doivent correspondre aux informations du compte de service que vous avez saisies lorsque vous avez installé les bases de données Sophos NAC.
7. Saisissez le nom du serveur base de données Sophos NAC. Cliquez sur **Next** pour continuer.
Il s'agit du compte de domaine standard requis par le serveur SQL et par le NAC Manager. les informations de ce compte de service doivent correspondre aux informations du compte de service que vous avez saisies lorsque vous avez installé les bases de données NAC.

8. Si nécessaire, précisez les paramètres du proxy Internet de ce serveur en sélectionnant une option. Cliquez sur **Next**.

Si vous utilisez un proxy non spécifié dans la Sophos Enterprise Console, sélectionnez l'option **Use Proxy**. Si vous utilisez un proxy spécifié dans l'Enterprise Console, sélectionnez l'option **Use SEC Proxy Settings**. Le nom utilisateur, le mot de passe et le mot de passe de confirmation sont nécessaires seulement lorsque le serveur NAC utilise un proxy authentifié.

9. Cliquez sur **Install** pour commencer l'installation.

L'application NAC est configurée et une barre de progression de l'installation apparaît. Une partie de l'installation peut durer plusieurs minutes au cours desquelles il se peut que l'indicateur de progression ne bouge pas. N'annulez pas l'installation et celle-ci continuera à progresser.

10. Cliquez sur **Finish**.

- En cas d'erreurs lors de l'installation, consultez le journal des événements (Event Log) pour obtenir plus d'informations.
- Une fois l'installation terminée, vous devez terminer les tâches de configuration postérieures à l'installation. Pour plus d'informations, reportez-vous à la section [Configuration requise suite à l'installation](#) à la page 16.

6.3 Mises à nouveau logicielles

Pour plus d'informations sur la mise à niveau de Sophos NAC pour Endpoint Security and Control, reportez-vous au *Guide de mise à niveau de Sophos NAC pour Endpoint Security and Control*. Sophos NAC pour Endpoint Security and Control ne prend **pas** en charge les mises à niveau de Sophos NAC Advanced. Désinstallez d'abord Sophos NAC pour Endpoint Security and Control. Cette opération de désinstallation inclut tous les agents Sophos NAC. Installez ensuite Sophos NAC Advanced.

7 Désinstallation du logiciel

Lorsque vous désinstallez Sophos NAC, vous devez d'abord désinstaller l'application NAC, puis les bases de données NAC. Autrement l'application va générer des erreurs parce que les bases de données NAC ont été désinstallées.

7.1 Désinstallation de l'application NAC

La désinstallation de l'application NAC ne supprime pas tous les éléments que vous avez créés dans NAC Manager. Tous les éléments, par exemple les stratégies et les informations de compte utilisateur, sont archivées dans les bases de données NAC.

1. Depuis le menu Démarrer, cliquez sur **Panneau de configuration > Ajout/Suppression de programmes**.
2. Sélectionnez **Sophos NAC Application Server** et cliquez sur **Supprimer**.
3. Cliquez sur **Oui** pour confirmer la suppression de l'application. L'application est supprimée.

7.2 Désinstallation de la base de données NAC

La désinstallation de la base de données NAC supprime uniquement les fichiers utilisés pour créer les bases de données et pas les bases de données elles-mêmes.

1. Depuis le menu Démarrer, cliquez sur **Panneau de configuration > Ajout/Suppression de programmes**.
2. Sélectionnez **Sophos NAC Databases** et cliquez sur **Supprimer**.
3. Cliquez sur **Oui** pour confirmer la suppression des fichiers serveur utilisés pour créer les bases de données NAC. Les fichiers serveur sont supprimés et les bases de données NAC demeurent intactes.

8 Configuration requise suite à l'installation

La configuration requise suite à l'installation consiste à ajouter des processus de configuration supplémentaires nécessaires au bon fonctionnement de Sophos NAC.

8.1 Démarrage de l'Agent SQL Server

La zone Reports du NAC Manager vous permet de générer des rapports vous aidant à identifier l'état de la conformité de votre sécurité et les risques auxquels peuvent être exposés les systèmes d'extrémité de votre entreprise. Ces rapports génèrent des options de recherche de rapports pouvant vous aider à résoudre des problèmes. Pour que la génération de rapports réussisse, assurez-vous que l'Agent SQL Server est démarré.

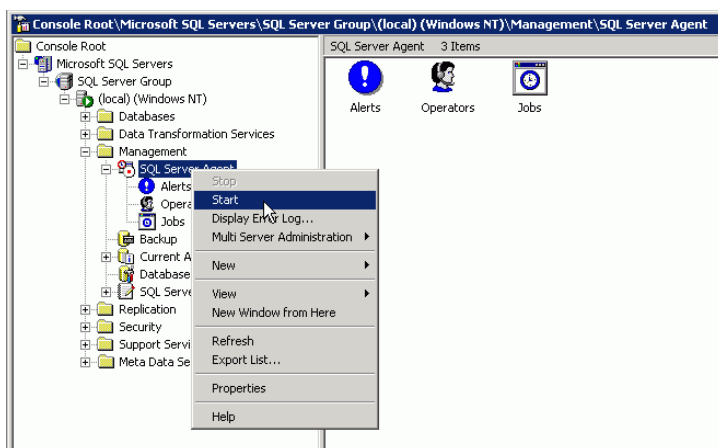
Remarque : ces instructions s'appliquent à toutes les bases de données prises en charge à l'exception de SQL Server 2000 MSDE et 2005 Express. Les implémentations NAC s'exécutant sur SQL Server 2000 MSDE et 2005 Express n'utilisent pas l'agent SQL.

1. Depuis le menu Start du serveur SQL, cliquez sur **Microsoft SQL Server > Enterprise Manager**.

SQL Enterprise Manager s'ouvre.

2. Pour démarrer l'Agent SQL Server, dans le dossier Gestion, recherchez **Agent SQL Server**, cliquez dessus avec le bouton droit de la souris et sélectionnez **Démarrer**.

Important : pour vous assurer que l'Agent SQL Server démarre automatiquement lorsque le serveur SQL démarre, vous devez accéder au Gestionnaire de contrôle des services Windows et modifier le type de démarrage du service SQLSERVERAGENT sur automatique.



3. Quittez SQL Enterprise Manager.

8.2 Taille des bases de données NAC et des journaux des transactions

Au cours de l'installation, les bases de données NAC sont créées afin de permettre leur croissance automatique, d'empêcher la réduction automatique et de mettre à jour automatiquement les

statistiques. Sophos vous recommande de ne pas modifier ces propriétés par défaut de la base de données NAC.

Pour des performances optimales de la base de données NAC, Sophos vous recommande de :

- Définir une taille assez grande pour les bases de données NAC et pour leurs journaux des transactions respectifs afin d'éviter qu'ils grossissent trop régulièrement.

Remarque : pour les installations allant jusqu'à 1500 systèmes d'extrémité, la taille des bases de données et celle des journaux des transactions sont définies de manière appropriée lors de l'installation de Sophos NAC. Pour des plus grandes installations, vous devez augmenter la taille des bases de données NAC et celle des journaux des transactions.

8.2.1 Recommandations pour la taille des bases de données

Utilisez ce tableau pour déterminer comment spécifier la taille de la base de données ReportStore.

Nombre de systèmes d'extrémité	Instructions sur la taille de la base de données ReportStore
1500	300 Mo
5000	485 Mo
7500	616 Mo
10 000	748 Mo
15 000	1011 Mo
20 000	1274 Mo
25 000	1536 Mo

8.2.2 Recommandations pour la taille des journaux des transactions

Utilisez ce tableau pour déterminer comment spécifier la taille du journal des transactions ReportStore.

Nombre de systèmes d'extrémité	Instructions sur la taille du journal des transactions ReportStore
1500	150 Mo
5000	281 Mo
7500	374 Mo
10 000	467 Mo
15 000	653 Mo

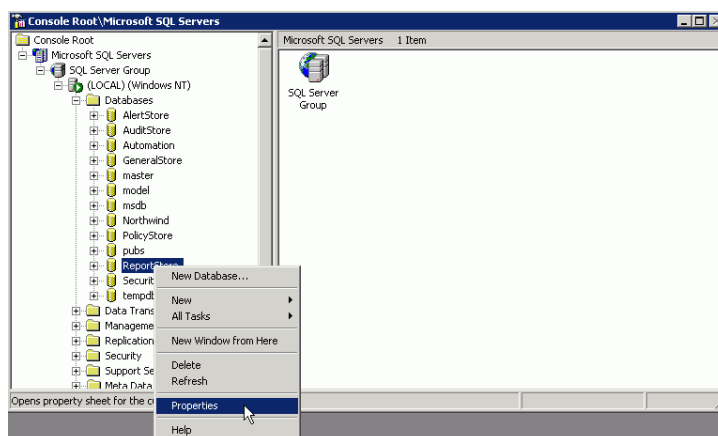
Nombre de systèmes d'extrémité	Instructions sur la taille du journal des transactions ReportStore
20 000	839 Mo
25 000	1024 Mo

8.2.3 Modification de la taille de la base de données NAC et du journal des transactions

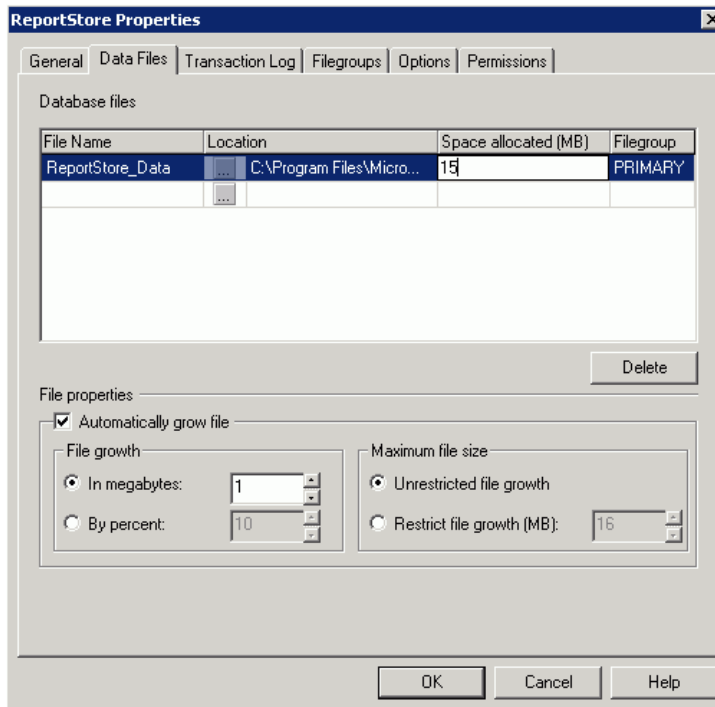
Pour déterminer la taille des bases de données NAC et du journal des transactions, reportez-vous à la section [Recommandations pour la taille des bases de données](#) à la page 17 et à la section [Recommandations pour la taille des journaux des transactions](#) à la page 17. Les instructions suivantes s'appliquent uniquement à SQL Server 2000 et à SQL Server 2005.

Pour des instructions sur la spécification des tailles pour SQL Server MSDE ou 2005 Express, reportez-vous à la documentation de SQL Server MSDE ou 2005 Express de Microsoft. Les bases de données SQL Server MSDE sont limitées à 2 Go tandis que les bases de données 2005 Express sont limitées à 4 Go. Si vous avez plus de 1500 utilisateurs, Sophos vous recommande d'utiliser SQL Server 2000 ou SQL Server 2005 pour les bases de données NAC.

1. Depuis le menu Démarrer du serveur SQL, cliquez sur **Microsoft SQL Server > Enterprise Manager**.
SQL Enterprise Manager s'ouvre.
2. Pour changer la taille de ReportStore, dans le dossier Bases de données, recherchez **ReportStore**, cliquez dessus avec le bouton droit de la souris et sélectionnez **Propriétés**.

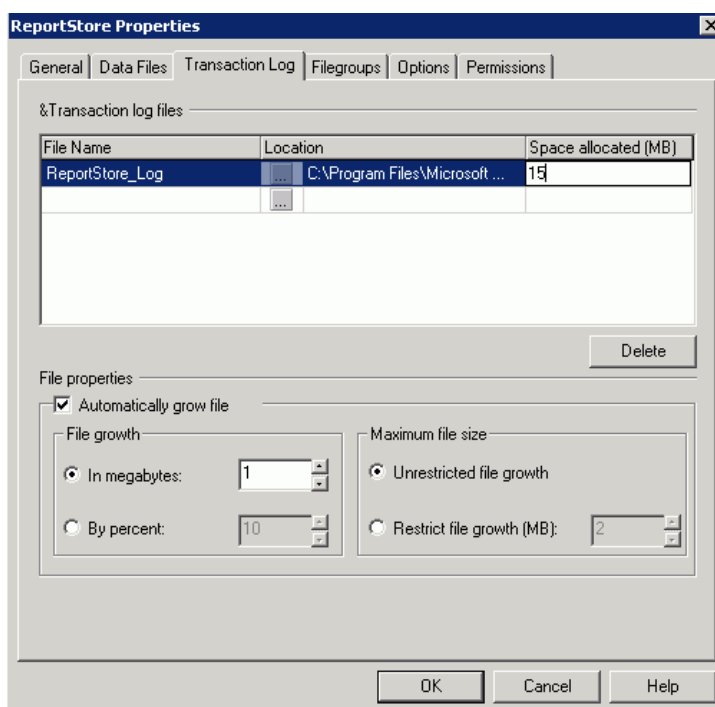


3. Cliquez sur l'onglet **Fichiers de données**.



4. Sélectionnez le champ **Taille initiale (Mo)** et saisissez une taille raisonnable pour ReportStore.
5. Sélectionnez le bouton radio **En méga-octets** et saisissez une taille raisonnable pour la croissance du fichier de ReportStore.

6. Cliquez sur l'onglet **Journal des transactions**.



7. Sélectionnez le champ **Taille initiale (Mo)** et saisissez une taille raisonnable pour le journal des transactions de ReportStore.
8. Sélectionnez le bouton radio **En méga-octets** et saisissez une taille raisonnable pour le journal des transactions de ReportStore.
9. Cliquez sur **OK**.
10. Quittez SQL Enterprise Manager.

8.3 Accès au NAC Manager

Le NAC Manager est un emplacement centralisé pour la définition des stratégies et l'édition de rapports de conformité des systèmes d'extrémité. Le NAC Manager s'installe en tant que site Web par défaut à l'emplacement suivant : <Lecteurlocal>\Inetpub\wwwroot\SophosNAC, sauf si vous avez changé l'emplacement au cours de l'installation.

Important : pour voir le NAC Manager, pour sauvegarder les informations et pour afficher les images correctement, vous devez :

- Ajoutez le NAC Manager comme site Web de confiance dans Internet Explorer 6.x. Ce paramètre n'est pas nécessaire pour Internet Explorer 7.x.
- Désactivez le blocage des fenêtres intempestives lors de l'accès au NAC Manager.

Remarque : puisque vous avez installé Sophos NAC dans le cadre de l'installation de Sophos Endpoint Security and Control, vous avez accès au NAC Manager depuis la Sophos Enterprise Console. Pour plus d'informations, reportez-vous au *Guide de démarrage réseau de Sophos Endpoint Security and Control*.

1. Ouvrez Internet Explorer.
2. Saisissez l'adresse suivante : `http(s)://<adresse ip/DNS du serveur Sophos NAC>/SophosNAC`. La page de connexion au NAC Manager apparaît.
3. Saisissez Admin dans le champ **Account Name** et le mot de passe de votre choix dans le champ **Password**.
4. Cliquez sur **OK**.

Remarque :

- Lorsque vous accédez au NAC Manager pour la première fois, vous êtes invité à changer de mot de passe. Conservez une trace de ce mot de passe car il est le seul moyen dont vous disposez pour accéder au NAC Manager tant que vous n'avez pas créé d'autres comptes utilisateurs.
- Avec le NAC Manager, vous pouvez mettre à jour les modèles d'accès, profils et stratégies préconfigurés selon votre choix.
- Dès que vous avez installé la Sophos Enterprise Console, utilisez celle-ci pour créer ou importer des groupes. Pour plus d'informations, reportez-vous au *Guide NAC Manager de Sophos* ou au *Guide de démarrage réseau de Sophos Endpoint Security and Control*.
- L'installation de la Sophos Enterprise Console tente de pré-charger une adresse de serveur correcte dans l'URL NAC. En cas de succès, NAC Manager s'ouvre lorsque vous cliquez sur l'icône de la barre d'outils NAC dans la Sophos Enterprise Console. En cas d'échec, vous êtes invité à saisir une adresse de serveur correcte lorsque vous cliquez sur cette même icône. L'agent utilise l'URL NAC pour communiquer avec le serveur NAC. Pour plus d'informations, reportez-vous au *Guide de démarrage réseau de Sophos Endpoint Security and Control*.

9 Installation de l'agent Web

L'agent Web s'installe depuis un fichier Web Agent msi distinct. Installez l'agent Web sur un serveur Web accessible aux systèmes d'extrémité devant utiliser l'agent Web. L'agent Web peut être installé sur le même serveur que Sophos NAC.

9.1 Configuration requise pour le serveur Web de l'agent Web

Configuration requise pour le serveur Web hébergeant l'agent Web

Les spécifications suivantes doivent être installées sur le serveur et opérationnelles avant d'installer l'agent Web :

- Gestionnaire des services Internet (IIS).
- 10 Mo d'espace disque dur libre.

Composants de l'agent Web installés sur le serveur Web

- Fichiers CAB de l'agent Web qui contrôle la fonctionnalité de l'agent.
- La page d'accueil de l'agent Web qui contrôle le point d'entrée de l'interface de l'agent Web.
- Le fichier d'image de marque de l'agent Web (webagent.css) qui contrôle le style et le format.
- Les fichiers graphiques de l'agent Web qui apparaissent sur l'interface de l'agent Web.

9.2 Configuration requise pour le système d'extrémité de l'agent Web

Configuration requise pour le système d'extrémité

Retrouvez ci-dessous la configuration requise nécessaire pour utiliser l'agent Web :

- Système d'exploitation Microsoft Windows
 - Windows 2000 SP3 et supérieur
 - Windows XP SP1 et supérieur
 - Windows Vista Enterprise et Business et supérieur
- Remarque :** l'agent Web ne prend pas en charge les systèmes d'exploitation serveur.
- Plates-formes prises en charge par Microsoft Windows (anglais, français, espagnol, allemand, italien, japonais, chinois simplifié et chinois traditionnel).
 - Microsoft Internet Explorer 5.0 ou supérieur.

Paramètres de sécurité d'Internet Explorer requis pour les systèmes d'extrémité

Les paramètres de sécurité d'Internet Explorer 5.0 ou supérieur indiqués ci-dessous sont les paramètres requis qui doivent être spécifiés pour la zone de contenu Web correcte. La zone correcte de contenu Web dépend de l'emplacement où vous installez l'agent Web.

- Exécuter des composants signés avec Authenticode doit être activé.
- Demander confirmation pour les contrôles ActiveX doit être activé.

- Télécharger les contrôles ActiveX signés doit être activé.
- Exécuter les contrôles ActiveX et les plugins doit être activé.
- Ecrire des contrôles ActiveX reconnus comme sûrs pour l'écriture de scripts doit être activé.
- Sur les systèmes d'extrémité exécutant Internet Explorer 7.x, le serveur sur lequel l'agent Web est installé doit être spécifié comme site de confiance. En outre, le mode Protégé doit être désactivé sur Vista.

Important : pour tous les systèmes d'exploitation, les droits administratifs sont requis sur le système d'extrémité pour pouvoir télécharger l'agent Web. Le mode utilisateur restreint mis en place par Microsoft ne permet pas de télécharger les contrôles ActiveX.

Configuration requise supplémentaire des paramètres de sécurité d'Internet Explorer pour les systèmes d'extrémité Vista

- Le Contrôle de compte d'utilisateur (UAC) doit être activé.
- Le service d'installation ActiveX doit être installé et mis en mode d'exécution automatique.

Remarque : vous pouvez installer le service d'installation ActiveX depuis **Panneau de configuration > Programmes et fonctionnalités > Activer ou désactiver des fonctionnalités Windows**. Dans les services, le service d'installation ActiveX est nommé AxInstSV. Redémarrez le système d'extrémité après avoir installé et paramétré le service pour qu'il s'exécute automatiquement.

- Le paramétrage de la stratégie de groupe pour les contrôles ActiveX doit être activé (dans **Configuration ordinateur > Modèles d'administration > Composants Windows > Service d'installation ActiveX > Sites d'installation approuvés pour les contrôles ActiveX**), l'URL de l'agent Web doit être ajoutée et une valeur 2,1,0,0 doit être ajoutée.

Remarque : saisissez l'URL dans le champ **Entrez le nom de l'élément à ajouter** et saisissez la valeur **2,1,0,0** dans le champ **Entrez la valeur de l'élément à ajouter**.

Remarque : la valeur 2,1,0,0 provient des informations suivantes. Les trois premiers chiffres indiquent comment le contrôle ActiveX doit être installé selon la signature. Le premier chiffre indique les contrôles de confiance, le second chiffre indique les contrôles signés et le troisième chiffre indique les contrôles non signés. Les valeurs possibles sont : 0 = ne pas installer, 1 = inviter l'utilisateur à installer et 2 = installer de manière silencieuse. L'installation silencieuse des contrôles non signés n'est pas autorisée. Le dernier chiffre est un indicateur à masque de bits qui sert à ignorer les erreurs de certificat HTTP. Les valeurs possibles sont : 0 = pas d'erreurs de certificat (valeur par défaut), 256 = ignorer le nom de CA inconnu, 4096 = ignorer le nom de CN inconnu, 8192 = ignorer la date de certificat non valide et 512 = ignorer l'utilisation incorrecte du certificat.

Composants téléchargés sur le système d'extrémité

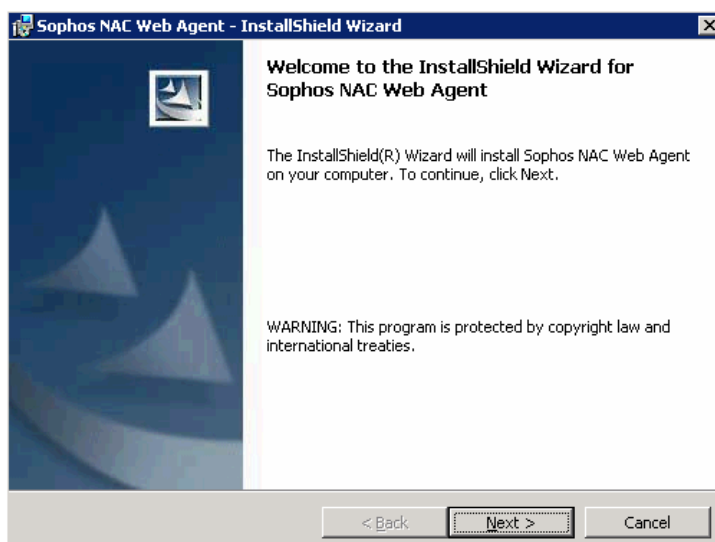
- **Répertoire %tmp%\Sophos\NAC :** le sous-répertoire Sophos NAC se trouve sous un répertoire temporaire configuré pour l'utilisateur. Par défaut, ce répertoire temporaire est permanent pour chaque utilisateur. Utilisez les méthodes suivantes pour rechercher le répertoire temporaire : le chemin spécifié par la variable d'environnement TEMP, le chemin spécifié par la variable d'environnement USERPROFILE ou le répertoire Windows.
 - Fichiers de données

- Journaux
- **c:\Windows\Download Program Files** : répertoire dans lequel les contrôles ActiveX de l'agent sont téléchargés et installés sur un système d'extrémité.
 - AgentObj Class
 - CredListObj Class
- **Package redistribuable Microsoft Visual C++** : ce package fournit les bibliothèques requises pour exécuter l'agent Web sur les systèmes d'exploitation pris en charge.

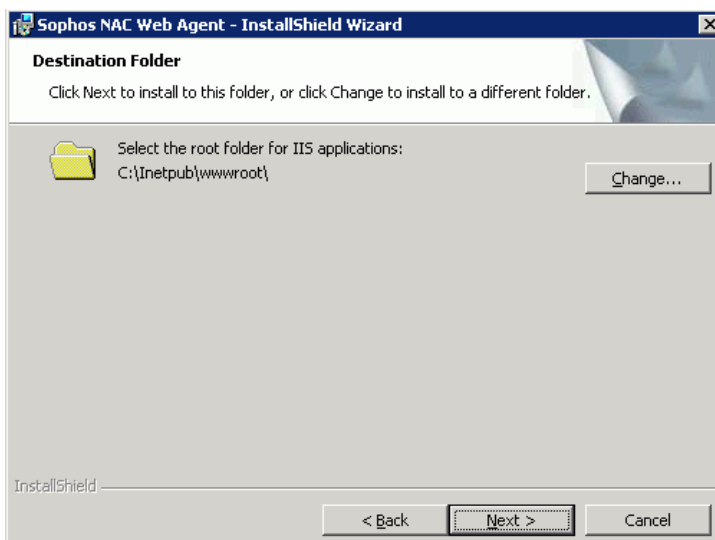
9.3 Etapes d'installation de l'agent Web sur un serveur Web

Procédez à l'installation de l'agent Web après avoir consulté la section *Configuration requise suite à l'installation* de ce document. L'agent Web peut être installé sur le serveur sur lequel vous avez installé Sophos NAC ou sur un autre serveur Web.

1. Procédez de l'une des manières suivantes :
 - Recherchez le fichier Sophos NAC WebAgent.msi sur le CD-ROM Sophos Endpoint Security and Control.
 - Téléchargez Sophos NAC Web Agent.msi depuis le site Web de Sophos.
2. Cliquez deux fois sur le fichier **Sophos NAC Web Agent.msi** pour lancer l'installation de l'agent Web.
3. Cliquez sur **Next** pour continuer.

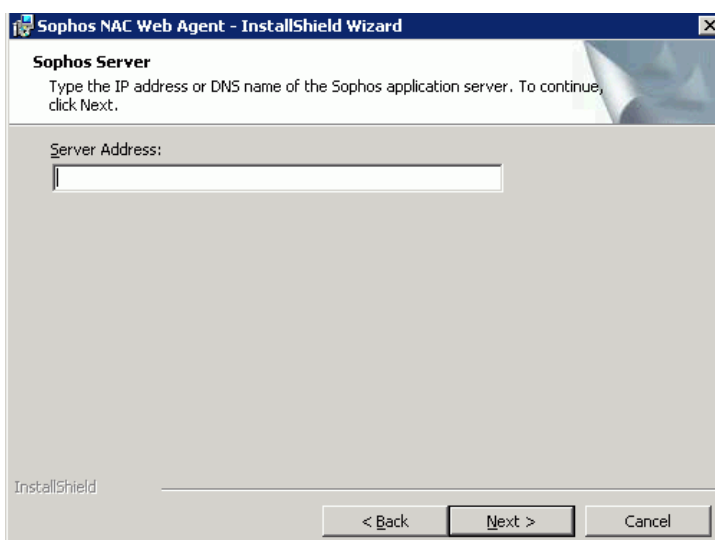


4. Cliquez sur **Change** pour sélectionner le bon répertoire d'installation ou continuez avec le répertoire par défaut c:\inetpub\wwwroot. Cliquez sur **Next** pour continuer.



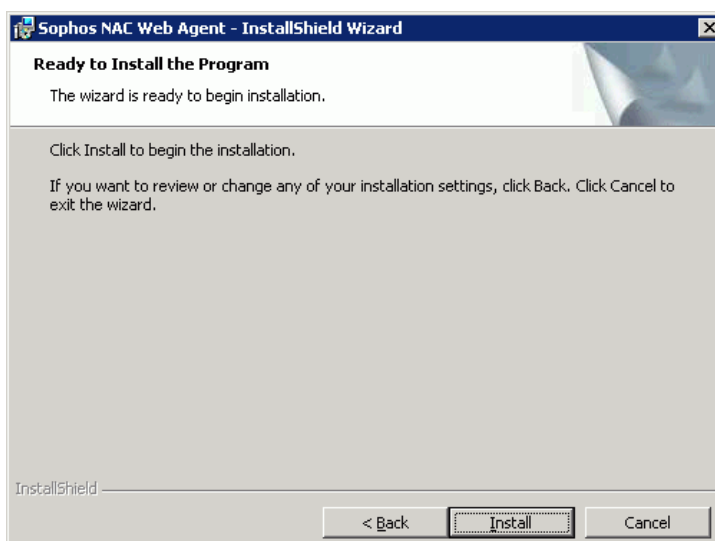
5. Saisissez l'adresse IP ou le nom DNS du serveur Sophos NAC.

Remarque : si Sophos NAC a été installé sur plusieurs serveurs, l'adresse du serveur est soit l'adresse IP, soit le nom DNS du serveur d'applications NAC mais pas le serveur base de données NAC.

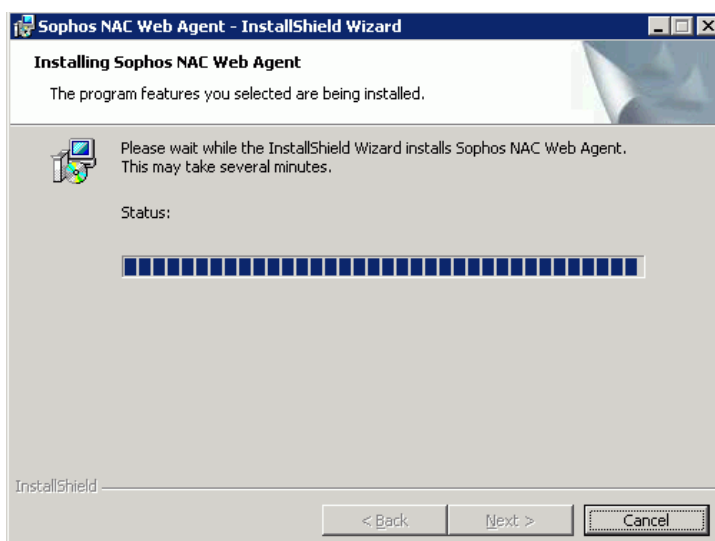


6. Si vous utilisez HTTPS, sélectionnez la case à cocher **Secure Sophos Server (use HTTPS)**. Cliquez sur **Next** pour continuer.

7. Cliquez sur Install pour commencer l'installation.



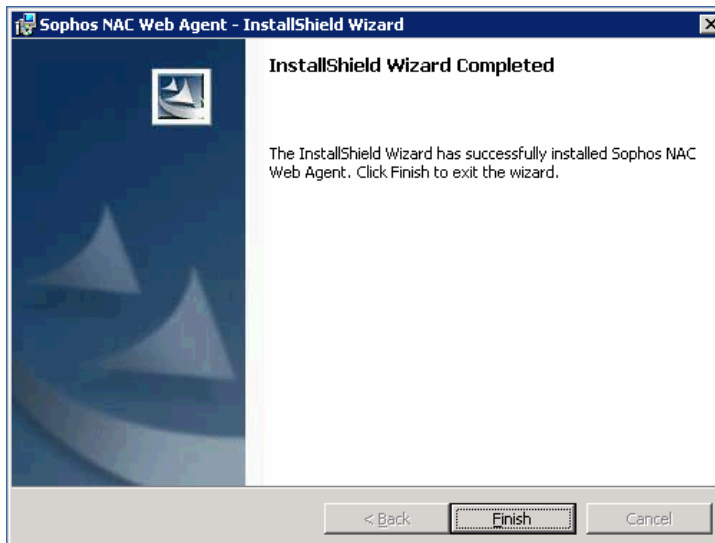
L'agent Web est installé et une barre de progression de l'installation apparaît.



8. Cliquez sur **Finish** pour finir l'installation.

Remarque : en cas d'erreurs lors de l'installation, consultez le journal des événements (Event Log) sur le serveur Web pour obtenir plus d'informations.

Remarque : les systèmes d'extrémité accèdent à l'agent Web via l'URL suivante :
`http(s)://<adresse ip/nom DNS>/webagent` si vous installez l'agent Web dans le répertoire par défaut. L'adresse IP ou le nom DNS correspond au serveur Web sur lequel vous avez installé l'agent Web.



10 Désinstallation de l'agent Web

Utilisez ces étapes pour désinstaller l'agent Web du serveur Web.

1. Depuis le menu Démarrer, sélectionnez **Panneau de configuration > Ajouter ou supprimer des programmes**.
2. Sélectionnez **Sophos NAC Web Agent** et cliquez sur **Supprimer**.
3. Cliquez sur **Oui** pour confirmer la suppression de l'agent Web.

